

前進善礼



# 図南の翼

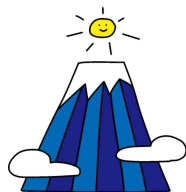
Manufacturing, Human development, Dream making



第24号

発行：生徒指導部  
令和5年1月10日発行

新年、明けましておめでとうございます。新しい年の始まりです。新年を迎え「今年はどんな年にしようか？」など、抱負や目標を考えたことと思いますが、絵に描いた餅とせず、その実現に向けて、さらなる努力を積み重ねていきましょう!!!!



2週間あまりの冬休みも終わり、新年の学校生活がスタートしました。休み中は、有意義で充実した日々を過ごすことができたでしょうか。家庭学習や部活動に勤しんだ人、ボランティア活動などの地域貢献やアルバイトを通して社会経験を積んだ人など、様々かと思えます。また、年末年始は親御さんの実家などに挨拶回りをしたり、家族で旅行をしたりするなどした人も多いかと思えます。いずれにせよ、この冬休み中の経験を新たな学校生活の原動力とし、残りわずかの令和4年度を無事に終えることができるよう願います。



さて、冬休み前の全校集会で、3年生諸君は「成人」に相応しい言動や「社会人0年生」としての自覚を身に付けてほしいこと、1・2年生はそれぞれ「2年生0学期」「3年生0学期」という意識をもってほしいと話しました。これは、2023年の当初目標です。言い換えれば、学習や生活などに対する在り方生き方の目標です。一人の人間としてどうあるべきか改めて考え、さらなる成長ができるよう期待します。また、個人にとどまらず、クラス（ホームルーム）・学科・学校（県工）がどうあるべきか、その中で自分がやるべきこと、しなければならないことなど、集団生活に関する目標（理想）も考えながら生活してほしいと思えます。

最後に「人は常に未完成」です。身体が成熟・充実し、自我が確立されても、心のどこかは未熟なままです。そのことを自覚することで、人は「謙虚」な気持ちになれます。謙虚であるということ、これは「自分が自分であるための大きな宝」とも言えます。心を整え、新たな気持ちで、ともに学校生活に励んでいきましょう！

2023年が、皆さんにとって飛躍の年でありますように…。

## ◆学校生活のスタートにあたって

次の内容に該当する人は、担任の先生や生徒指導部に報告をしてください。

なお、相談は話しやすい先生でもかまいません。

各学科（3年生）では、課題研究に関する活動（発表会）が本格化します！



- 3年生で自動車運転免許を取得した人  
※ 運転に関しては「生徒手帳」P34・35を参照してください。
- 転居など家庭環境が変化した人
- 交通事故に遭った人（被害・加害）
- 犯罪被害など、警察が関与する事案に遭った人（補導・加害も含む）
- 学校生活のスタートにあたって不安や悩み、困り事がある人  
※ 学習・生活・校内外の友人関係・家庭生活など



## ◆言葉の力

### 福沢諭吉『心訓』

- 世の中で一番楽しく立派なことは、一生涯を貫く仕事をもつことです。
- 世の中で一番みじめなことは、人間として教養のないことです。
- 世の中で一番さびしいことは、する仕事のないことです。
- 世の中で一番みにくいことは、他人の生活をうらやむことです。
- 世の中で一番偉いことは、ひとのために奉仕し、決して恩にきせないことです。
- 世の中で一番美しいことは、すべてのものに愛情をもつことです。
- 世の中で一番悲しいことは、うそをつくことです。

今週末に予定されている大学入学共通テストに臨む3年生の皆さんはラストスパートです。頑張れ！

福沢諭吉（日本・教育家）

前進善礼



# 図南の翼

Manufacturing, Human development, Dream making



第25号

発行：生徒指導部  
令和5年1月24日発行

**新年明けて3週間余り経ちました。穏やかで比較的過ごしやすい日が続いていましたが、今週は寒さが一段と厳しくなるようです。体調管理を怠らず、落ち着いた生活を送るようにしましょう。3年生諸君は、高校生活最後の考査（学年末考査）まで10日余りとなりました。最後まで手を抜くことのないよう準備万端の上、準備を進めましょう!!**



冒頭に記したとおり、ここ最近では真冬にしては過ごしやすい日が続きました。先日（20日）は二十四節気の「大寒」でしたが、気温は3月下旬から4月上旬並みだったそうです。市内では梅の花が咲き始めたところもあるようですが、天気予報では今後、上空に強い寒気が入るため、先週から一転して寒さが厳しくなる見通しです（降雪の予報もあります）。引き続き健康面の維持管理（感染症対策も含む）はもとより、登下校時の交通安全により一層注意してください。特に自転車通学者は、万が一に備えて公共交通機関による登下校を考えておきましょう。

さて、1月も半ばを過ぎ、来週末には2月を迎えます。3年生にとって高校生活最後の定期考査となる学年末考査が近づいてきました。残りわずかとなった授業を大切に、また家庭学習にも努め、有終の美を飾ることができるよう努めてください。また、「課題研究」の成果発表なども各学科で行われています。これまで身に付けてきた専門的な知識・技術等を生かしながら課題を追究することができたでしょうか、その内容は未来の創造に向けてどのように活用できるのでしょうか。自身の取組について十分に検証するとともに、友人の研究内容等からも多くのことを学んでほしいと願います。2月には、各学科の代表による発表会も予定されています。1・2年生諸君は、先輩の姿・発表内容をもとに、研究の進め方や他学科とのつながり等、学んでほしいと願います。

## ◆生活の有り様を見直そう! - 天知る, 地知る, 我知る, 人知る -

ここ2週間の学校の状況より、改めて一人ひとりに見直してほしいことを3点まとめました。自己点検を行い、気持ちを引き締めて生活するよう心がけてください。

- ◆時間に対する意識 → 8時25分には入室。早めの起床、時間にゆとりをもった行動（授業準備、交通安全など）。
- ◆言葉の重み → 何気なく使っている言葉は、誰にとっても心地よいものか。
- ◆SNSの投稿内容 → 文字だけでは感情は伝わらない。疑いをもたれるような表現・画像はないか。
- ◆責任ある行動 → マナー・モラルの遵守。過ちを犯したときの誠実な対応。

## ◆言葉の力

『五省』

- 一、至誠にもとるなかりしか
- 一、言行に恥ずるなかりしか
- 一、氣力に欠くるなかりしか
- 一、努力に憾み（うらみ）なかりしか
- 一、不精にわたるなかりしか

東郷平八郎（伝）（日本・海軍元帥）

## ◆今後の予定

1月25日（水）	C科 課題研究発表会 C1 現場見学
1月26日（木）	3学年集会（⑥LHR） 3学年考査1週間前
1月27日（金）	F科 課題研究発表会
2月 2日（木）	3学年学年末考査 ※2月7日（火）まで 1学年集会（⑥LHR）

# 必読

# 考查心得

正々堂々，最後の考查に挑もう!!

- 定期考查は，身に付けた学力を自己評価し，その成果を省みる大切な機会です。
- 日頃から体調管理に十分気を配るとともに，計画的に家庭学習に取り組み，最善を尽くせるようにしてください。
- 不正行為（疑わしい行為も含む）は絶対にしてはいけません。不正行為を行った場合は，当該科目の考查点を0点として扱います。

## ◆一般的注意事項

- 1 考查期間中は，登校時の不測のトラブルに対応できるよう，ふだんより早く自宅を出て，時間に余裕をもって登校してください。  
※ JR，地下鉄，路線バス等の公共交通機関を利用して遅れた場合，同じ方面から登校している他の生徒の状況を見ながら判断を行うため，公共交通機関の遅延によるものと認められず，教室にて残り時間の受験となる場合もあります。
- 2 自家用車での送迎による遅刻の場合は，いかなる場合も認められず，教室にて残りの時間の受験となります。
- 3 座席は出席番号順となります。机の配置は，前後左右の列を整え，不必要に隣と近づかないように注意してください。3年生の選択科目は，あらかじめ定められた座席に着席してください。
- 4 机の中には，物品を一切置かないでください。教科書・ノート等は鞆に入れ，担任の先生の指示に従い，教室の前後等に整頓してください。また，スマートフォン等（スマートウォッチを含む）の通信機器も電源を切って鞆に入れてください。
- 5 机上には試験で必要以外のものは置かないでください。認められる物品は，筆記用具・消しゴム，その他指示されたものとし（筆箱は不可），受験中の物品の貸し借りはできません。下敷きの使用は原則として認めていませんが，必要な場合は，監督の先生の許可を得てから使用してください。また，ティッシュを使用する場合は，箱や袋から必要な分だけ取り出して予め机上に置いてください。特に，試験内容に関係すると思われる事項が書いてある場合には，それを利用しなくても不正行為と見なされますので，開始前によく確認してください。
- 6 試験開始前には，上着やズボン・スカートのポケットに，試験内容に関係があると思われるプリント等が入っていないか確認してください。誤って入っている場合でも，不正行為と見なされますので，開始前によく確認してください。
- 7 私語をしたり，問題文を声に出して読んだりしないでください。質問があるときは挙手してください。
- 8 考查時間の途中での退席は認めません。用便等は休み時間のうちに済ませてください。途中で退席した場合は，以後その時間の考查は受けられませんので十分注意してください。
- 9 考查時間の途中での上着の脱着については，原則として認めません。どうしても脱着を行いたい場合は，監督の先生に挙手で知らせること。また，ブランケット等の膝掛けの使用は認めません。  
※ 上記4～7及び9の他，受験中は次のような行為も慎んでください。
  - ・必要以上に監督の先生や近くの生徒を気にする素振りをする。
  - ・机の上に突っ伏したり（答案用紙を覆い隠したり），下にさげた手元を見たりする。
  - ・袖口やポケットを気にしたり，片手をポケットに入れたりする。 など
- 10 解答は，監督の先生の合図で開始します。終了の際は，監督の先生の合図と同時に解答をやめ，筆記用具を置いてください。解答（問題）用紙を回収する間は静かに待ち，監督の先生の点検・確認の後，挨拶を行って終了となります。
- 11 考查期間中の休み時間は15分間です（3年生の2学期末考查を除く）。通常の時程と異なりますので注意してください。
- 12 万が一，体調が優れない場合は，早めに担任の先生に相談をして指示を仰いでください。